

# Révision du Plan Local d'Urbanisme

## 5.b Mémoire des Annexes Sanitaires



### PLU

PRESCRIPTION par délibération du conseil municipal du 18 décembre 2020

APPROBATION par délibération du conseil municipal du 19 janvier 2026

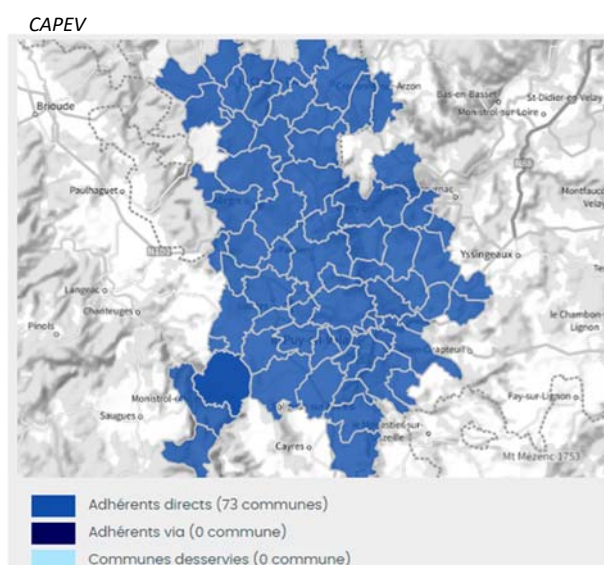
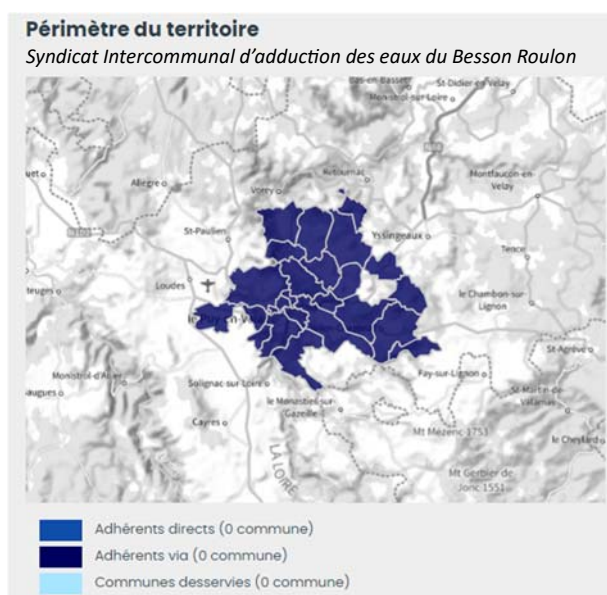
# A. EAU POTABLE

Sources : RPQS 2022 – Direction de l'eau et de l'assainissement de la Communauté d'Agglomération du Puy-en-Velay  
<https://www.services.eaufrance.fr/commune/43119/2022#informations>  
[https://carto.atlasante.fr/1/ars\\_metropole\\_udi\\_infofactures.map](https://carto.atlasante.fr/1/ars_metropole_udi_infofactures.map)

## 1. GESTION

Depuis le 1<sup>er</sup> janvier 2023, la Direction de l'Eau et de l'Assainissement (DEA) exerce l'ensemble des compétences eau et assainissement sur la totalité du territoire de la Communauté d'Agglomération.

Pour Lavoûte-sur-Loire, la CAPEV gère en délégation la production, le transfert et la distribution de l'eau potable, l'ancien syndicat intercommunal d'adduction des eaux du Besson Roulon (dissout au 1<sup>er</sup> janvier 2021 au profit de la CAPEV) gère en régie la production et le transfert de l'eau potable pour 25 communes dont Lavoûte-sur-Loire.



<https://www.services.eaufrance.fr/collectivite/114137/2023>

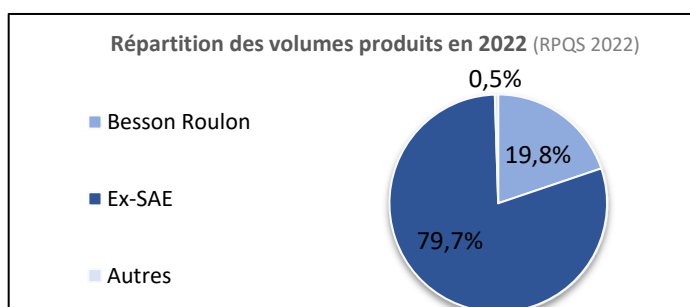
Le Besson Roulon alimente la DEA du Puy-en-Velay, au réservoir-partiteur de Taulhac.

Il s'agit de captages de différentes sources, à proximité des rivières le Besson et le Roulon, existants sur la commune de Solignac-sur-Loire. La capacité de production totale de ces sources est de 185 l/seconde.

La DEA du Puy-en-Velay dispose d'autres points de production d'eau potable sur le reste de son territoire représentés par 75 captages, forages ou champs captant en 2022.

Les volumes produits représentent, en 2021, un total de 3 628 099 m<sup>3</sup> et de 3 636 638 m<sup>3</sup> en 2022.

Ces volumes permettent d'alimenter les abonnés de la CAPEV et une partie est distribuée à la commune de Blanzac et autres (30 252 m<sup>3</sup> en 2022 et 25 809 m<sup>3</sup> en 2021).



Le rendement du réseau sur l'ensemble de la DEA en 2022 est estimé à 85,02 %.

Le rendement du réseau de l'Ex-S.A.E. en 2022 est estimé à 84,35 %.

Le décret n°2012-97 du 27 janvier 2012 (article 3) demande un rendement de 85%, ce qui est le cas de l'Ex-S.A.E. en 2014, 2015, 2016, 2017, 2018, 2019 et 2020.

En ce qui concerne 2021, une baisse du rendement de réseau est constatée, qui passe ainsi sous la barre des 85% pour la première fois depuis de 2014. Cette baisse de 3,5% peut s'expliquer en partie par une hausse des fuites sur les réseaux de distribution mais aussi sur les réseaux d'adduction. Une surveillance renforcée des réseaux a été mis en place. Il faudra comparer ce rendement avec celui des trois prochaines années pour avoir une nouvelle tendance.

Nous constatons une nette amélioration du rendement de réseau en 2022, avec une valeur de 84,35%, et donc un retour à une valeur proche des années antérieures à 2021.

Toutefois, le décret n°2012-97 du 27 janvier 2012 (article 3) demande un rendement de 85% ou si celui-ci n'est pas atteint un rendement de :  $65\% + 1/5$  indice linéaire de consommation soit pour l'Ex-SAE :  $65 + 1/5 * 21,96 = 69,39\%$ .

Le rendement de l'Ex-SAE est donc conforme au décret n°2012-97 du 27 janvier 2012.

## **2. PROVENANCE DE L'EAU**

La commune de Lavoûte-sur-Loire ne compte sur son territoire aucun captage d'eau destinée à la consommation humaine - captage public et/ou captage privé alimentant du public - et ne dispose d'aucun périmètre de protection pour ce type de captage.

La commune est alimentée en eau potable par l'unité de distribution (UDI) intitulée "Besson-Roulon Emblavez". Les ressources actives en eau potable relatives à cette unité de distribution sont les captages Besson 1, Besson 2, Besson 3 Bondou, Besson 5 Moulin, Besson 6 et Besson 7 Haon, situés sur la commune de Solognac-sur-Loire.

Les captages unifamiliaux d'eau destiné à la consommation humaine (alimentation d'un seul foyer par un captage privé) ne sont pas suivis par l'Agence Régionale de Santé, ce type de captage est soumis à déclaration en mairie de leur lieu d'implantation.

## **3. LE RESEAU**

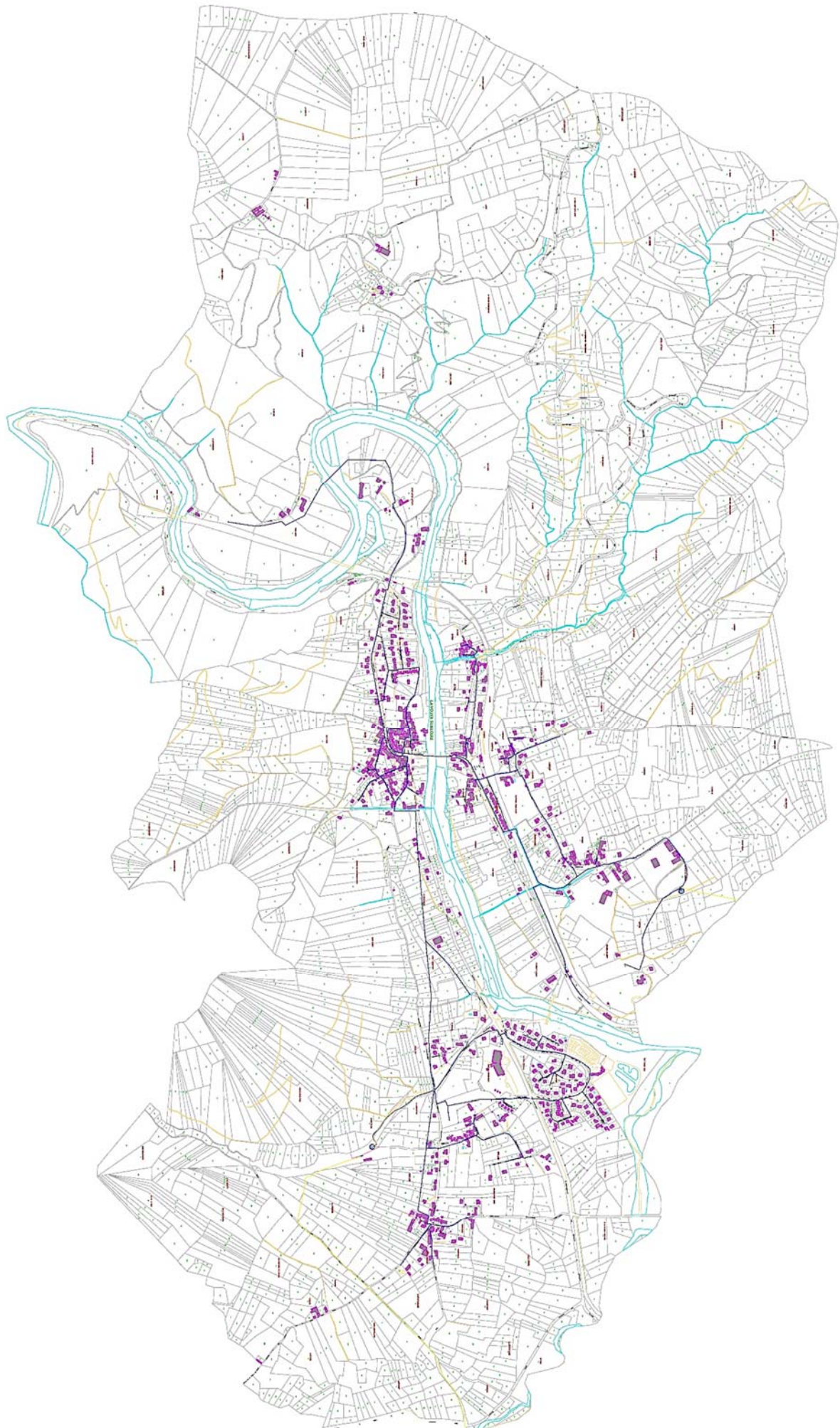
2 réservoirs sont implantés sur le territoire pour desservir d'une part l'urbanisation implantée en rive droite de la Loire (secteur du bourg, secteur de l'Emblavès...) et d'autre part l'urbanisation implantée en rive gauche de la Loire (Labistour, Veyrac...).

Tous les habitants sont desservis en eau potable.

Le réseau de Besson-Roulon distribue l'eau potable aux communes/quartiers suivants :

- |   |  |
|---|--|
| - BEAULIEU - hameaux                          | - MONTEIL (LE) - toute la commune          |
| - BLAVOZY - toute la commune                  | - PUY-EN-VELAY (LE)                        |
| - CHASPINHAC - toute la commune               | - ROSIERES - hameaux                       |
| - COUBON - Charentus Latour Orzilhac          | - SAINT-ETIENNE-LARDEYROL - le bourg       |
| - <b>LAVOUTE-SUR-LOIRE - toute la commune</b> | - SAINT-GERMAIN-LAPRADE - toute la commune |
| - MALREVERS - hameaux                         | - SAINT-VINCENT - toute la commune         |
| - MEZERES - toute la commune                  |  |





## 4. LA QUALITE

Afin de définir la fiabilité ou non des eaux distribués (paramètres bactériologiques) des bilans sont réalisés sur les unités de distribution en eau potable de manière générale sur les cinq dernières années. Pour la période 2016-2022, la conformité bactériologique s'élève à 100 % pour l'unité de distribution "Besson-Roulon Emblavez".



### QUELLE EAU BUVEZ-VOUS ?



#### ZONE DE DISTRIBUTION : BESSON - ROULON

Conclusion sanitaire	Indicateur global de qualité
<b>2023</b> L'eau distribuée est de bonne qualité. Elle peut être consommée par tous.	<b>A</b> : Eau de bonne qualité B : Eau de qualité convenable C : Eau de qualité insuffisante D : Eau de mauvaise qualité Indicateur 2022 : A

#### Origine et gestion de l'eau

Votre réseau est alimenté par plusieurs captages. L'eau qui l'alimente est d'origine souterraine.

Elle fait l'objet d'un traitement.

Votre réseau alimente de façon permanente 14 communes (BEAULIEU, BLAVOZY, BRIVES-CHARENSAC, CHASPINHAC, COUBON, LAVOUTE-SUR-LOIRE, MALREVERS, MEZERES, MONTEIL (LE), PUY-EN-VELAY (LE), ROSIERES, SAINT-ETIENNE-LARDEYROL, SAINT-GERMAIN-LAPRADE, SAINT-VINCENT), soit 17725 personnes. Le responsable des installations est : « DIRECTION EAU ET ASSAINISSEMENT (CAPEV) ».

Pour plus de renseignements, veuillez contacter « DIRECTION EAU ET ASSAINISSEMENT (CAPEV) » qui assure l'exploitation du réseau.

#### PARAMÈTRES D'INTÉRÊT POUR LA POTABILITÉ DE L'EAU

BACTÉRIOLOGIE	A	Bonne qualité
Micro-organismes indicateurs d'une éventuelle contamination des eaux par des bactéries pathogènes. Absence exigée.	Nombre de prélèvements : <b>37</b> Conformité : <b>97 %</b> Valeur maxi : <b>1 n/100 ml</b>	
NITRATES	A	Bonne qualité
Éléments provenant des pratiques agricoles, des rejets domestiques et industriels. Le maximum réglementaire est 50 mg/L.	Nombre de prélèvements : <b>5</b> Valeur moyenne : <b>14 mg/L</b> Valeur maxi : <b>14 mg/L</b>	
PESTICIDES ET MÉTABOLITES PERTINENTS	A	Très bonne qualité
Le terme "pesticides" regroupe plusieurs centaines de substances différentes. Le maximum réglementaire est 0,5 microgramme/L pour le total des pesticides analysés et 0,1 microgramme/L pour chaque substance. En-deçà de la valeur sanitaire propre à chaque pesticide, l'eau peut être consommée sans risque pour la santé.	Nombre de prélèvements : <b>2</b> Conformité : <b>100 %</b> Nombre de substances recherchées : <b>215</b> Valeur maxi : <b>0 microgramme/L</b>	

#### INFORMATIONS COMPLÉMENTAIRES

DURETÉ	Eau douce
Concentration en calcium et magnésium dans l'eau exprimée en degré français. Il n'y a pas de valeur de seuil réglementaire.	Nombre de prélèvements : <b>5</b> Valeur moyenne : <b>6,22 °f</b> Valeur maxi : <b>6,5 °f</b>

#### Quelques conseils

	Signalez à votre distributeur d'eau (coordonnées sur la facture) les changements de saveur ou de couleur de l'eau distribuée.
	En période de sécheresse, limitez autant que possible votre utilisation d'eau du robinet.
	Après quelques jours d'absence, laissez couler l'eau quelques minutes avant de la boire.
	Si vous utilisez l'eau d'un puits ou d'un récupérateur d'eau de pluie, toute communication avec l'eau du réseau public est interdite.

#### Pour aller plus loin

	Retrouver les résultats des analyses de l'eau de votre commune sur le site Internet : <a href="http://www.eaupotable.sante.gouv.fr">www.eaupotable.sante.gouv.fr</a>
--	--

Édité le 24/05/2024

UDI 043000307

L'indicateur global de qualité prend en compte les 30 paramètres / familles de paramètres faisant l'objet d'une limite de qualité. Il est égal à l'indicateur de qualité du paramètre le plus déclassant. Les résultats du contrôle des paramètres de qualité liés aux canalisations ne sont pas pris en compte, dans la mesure où ils ne sont pas représentatifs de la qualité de l'eau distribuée sur la zone concernée.



## **5. SITUATION FUTURE**

Afin de sécuriser l'alimentation en eau potable à l'échelle de la communauté d'agglomération, un diagnostic de l'ensemble des ressources est réalisé. Il permettra de planifier l'amélioration de l'alimentation en eau potable par des travaux d'interconnexion, de mise en œuvre de nouveaux traitements, la recherche de nouvelles ressources...

Les ambitions démographiques de la commune sont en accord avec sa place au sein de l'armature territoriale et avec le fonctionnement du réseau d'alimentation en eau potable. Le développement projeté n'engendre pas d'extension, il reste concentré dans les enveloppes urbaines existantes. Le PLU révisé propose d'ailleurs une nette réduction des surfaces urbanisées/d'urbanisation future du PLU actuel.

Les zones urbaines sont desservies par le réseau d'eau potable qui assure la desserte des abonnés actuels et futurs.

Les zones à urbaniser sont desservies par le réseau d'eau potable qui permettra d'assurer la desserte des futurs abonnés.

Le réseau est suffisamment dimensionné pour desservir les urbanisations actuelles ainsi que celles prévues par le PLU.

La ressource en eau est satisfaisante pour satisfaire les besoins actuels et pour les besoins liés aux urbanisations prévues par le PLU.

## B. ASSAINISSEMENT

---

*Sources : RPQS 2022 – Direction de l'eau et de l'assainissement de la Communauté d'Agglomération du Puy-en-Velay  
Bureau d'Etudes et SPANC Direction de l'Eau et de l'Assainissement de la CAPEV*

L'assainissement relève de la compétence de la CAPEV (délégation).

Un diagnostic assainissement a démarré en 2022 sur les communes de Lavoûte/Beaulieu/Rosière.

En 2022, une extension des réseaux d'eau et/ou assainissement a été réalisée rue Emblaves.

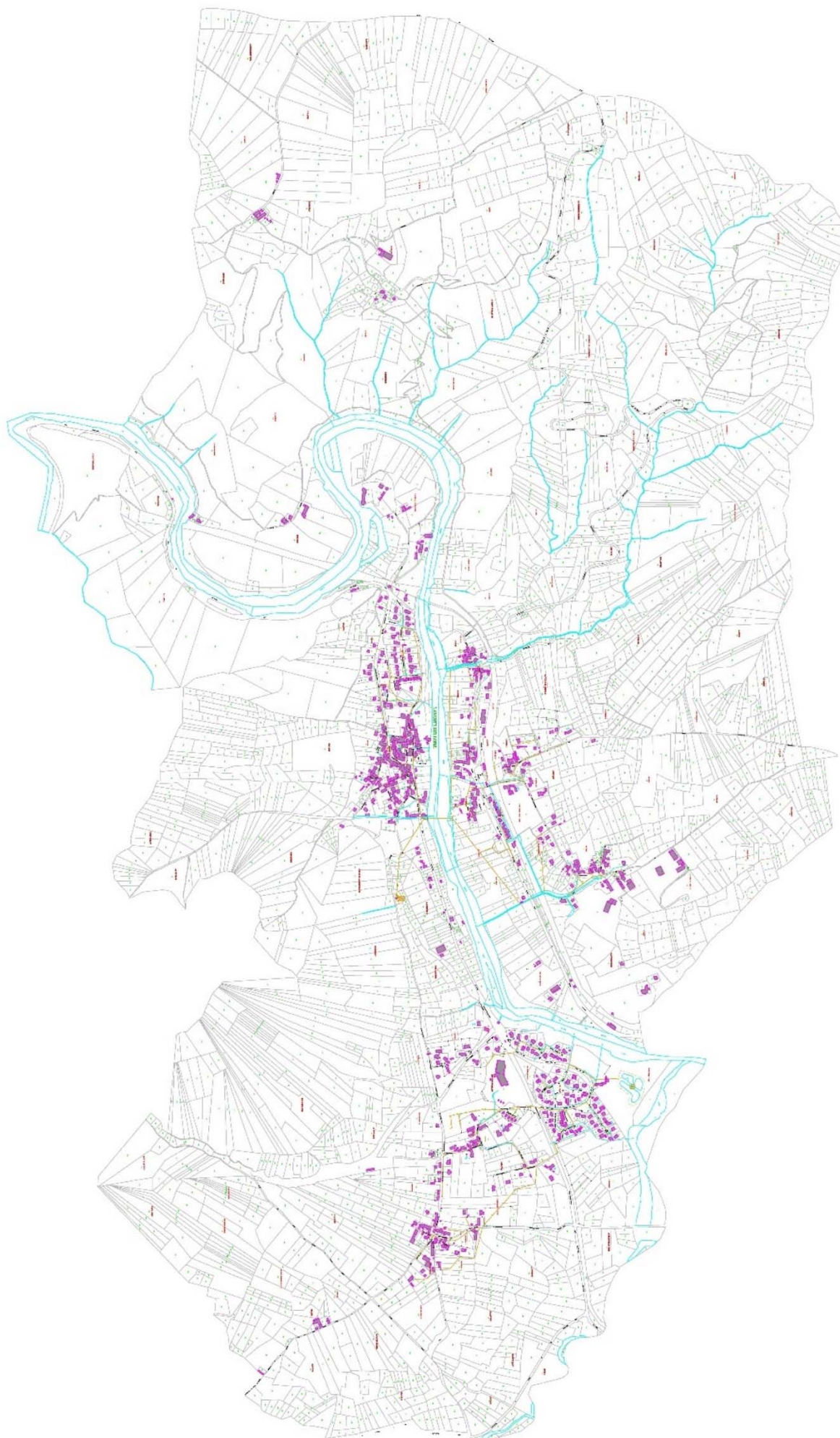
En 2022, les 72 communes de la CAPEV comptent 43 642 abonnés au service assainissement, 3 766 037 m<sup>3</sup> ont été comptés et facturés.

### **1. LES ZONAGES D'ASSAINISSEMENT COLLECTIF**

Le Schéma d'assainissement de Lavoûte, Beaulieu et Rosières est en cours de réalisation.

Les principaux secteurs urbanisés de Lavoûte-sur-Loire sont desservis en assainissement collectif :

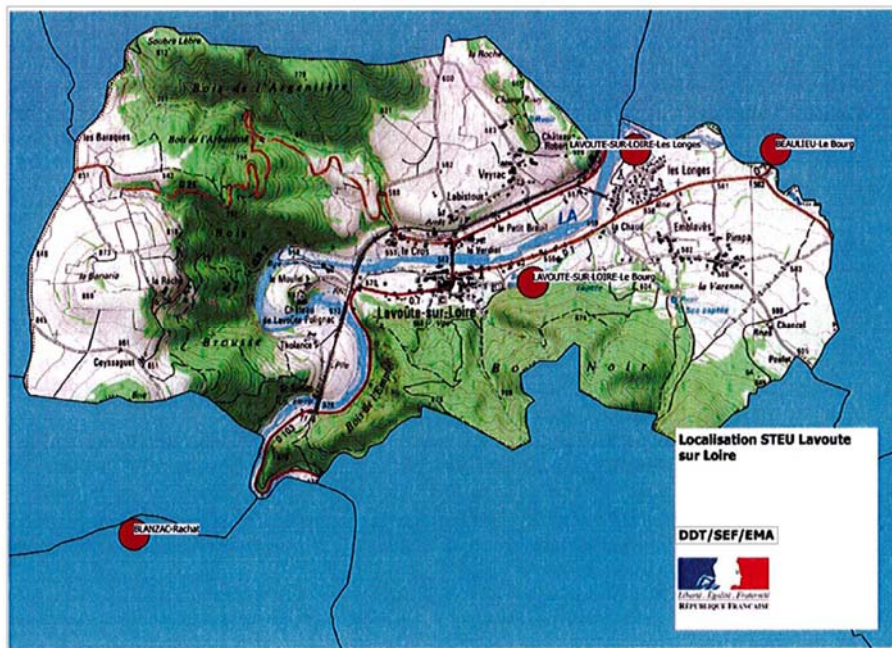
- La station du Bourg dessert le secteur du Bourg et de ses extensions, le secteur du Cros, le verdier, Labistour, Veyrac ;
- La station des Longes dessert le secteur des Longes, Emblaves, Pimparoux.





## 2. LES STATIONS D'ÉPURATION

Localisation des stations d'épuration (source : PAC, DDT)



Station de LAVOÛTE-BOURG	Station de LAVOÛTE-LES LONGES
Capacité constructeur : 500 EH Capacité nominale : 75m <sup>3</sup> /j soit 30kg DBO <sub>5</sub> /j Date mise en service : 1999	Capacité constructeur : 360 EH Capacité nominale : 54m <sup>3</sup> /j soit 21.6kg DBO <sub>5</sub> /j Date mise en service : 1982
Capacité réelle : 560 EH Capacité nominale réelle : 206m <sup>3</sup> /j soit 33.6kg DBO <sub>5</sub> /j	
Production de boues 2023 : 7.76 TMS/an soit 437 m <sup>3</sup>	Production de boues 2023 : ABS
<u>Résultats des conformités :</u>	
Taux de conformité aux bilans sur les dernières années 100% Conformité équipement : oui Conformité performance : oui	Taux de conformité aux bilans sur les dernières années 72% Conformité équipement : oui Conformité performance : oui
<u>Milieu récepteur : La Loire</u>	
Le réseau est majoritairement séparatif, cependant des infiltrations d'eaux claires parasites et d'eaux pluviales sont à noter.	Le réseau est majoritairement unitaire ⇒ admission d'eaux claires parasites et d'eaux pluviales en proportion plus ou moins grande suivant les périodes.

## 3. GESTION DES EAUX PLUVIALES

La commune n'est pas couverte par un schéma directeur de gestion des eaux pluviales.

## 4. L'ASSAINISSEMENT INDIVIDUEL

L'assainissement individuel est géré en délégation par la Communauté d'Agglomération du Puy-en-Velay, 13 746 habitants sont concernés.

## 5. SITUATION FUTURE

Les secteurs définis pour l'accueil de nouvelles constructions dans le PLU se situent au sein de l'urbanisation existante, ils sont desservis en assainissement collectif.

## C. DEFENSE INCENDIE

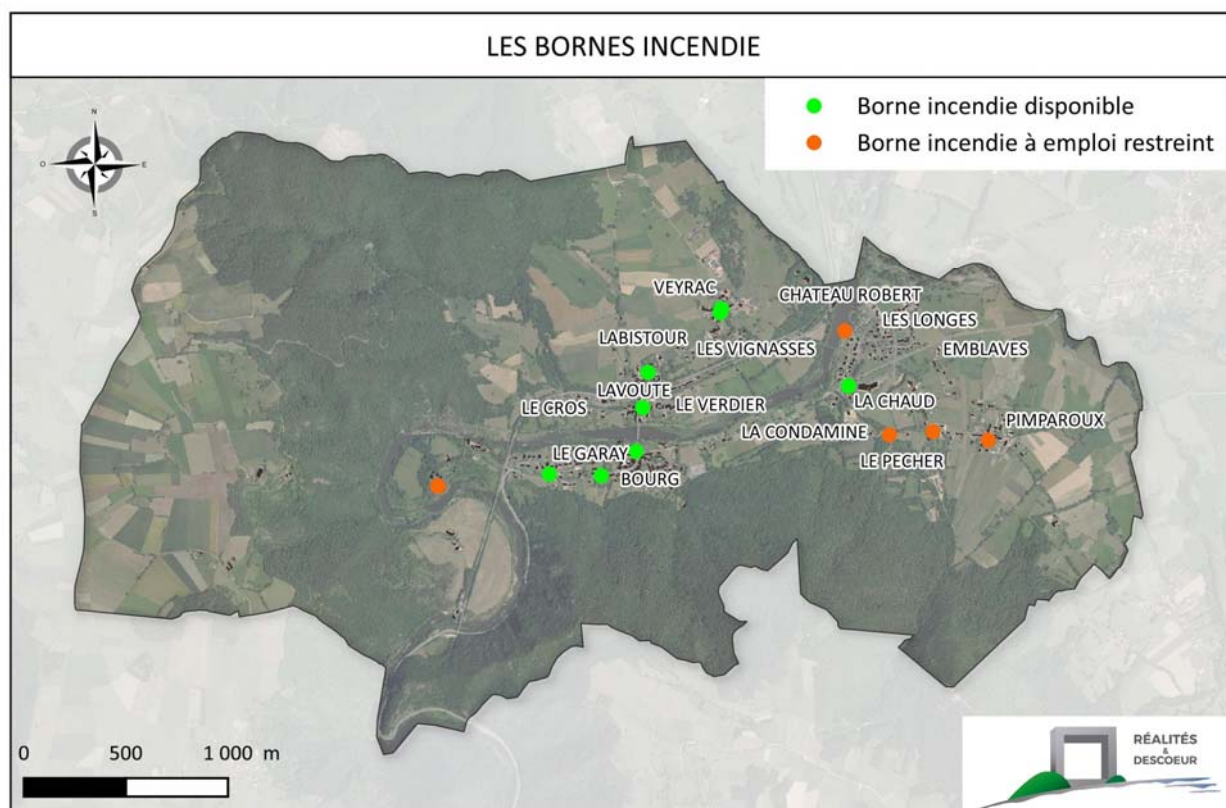
Source : <https://www.deci-haute-loire.com/reconnaissance-operationnelle/communaute-d-agglomeration-le-puy-en-velay>

16 points d'eau sont recensés, tous publics, sur la commune :

- 10 poteaux incendie dont 3 à emploi restreint,
- 1 puisards à emploi restreint,
- 2 réserves (surface non libre ?) dont 1 à emploi restreint,
- 3 points d'aspiration avec plate-forme dont 2 à emploi restreint.

Les capacités d'accueil du PLU se situent dans des zones équipées en hydrants :

- Zone AUa1 : poteau incendie situé Place du Presbytère,
- Zone AUa2 : poteau incendie situé le long de la RD7 à 100 m du Centre Aqua Passion et poteau incendie situé rue des Grandes Listes.



## D. ORDURES MÉNAGÈRES

La CAPEV a la compétence du traitement des déchets, ainsi que de la collecte. Les missions sont confiées au SICTOM Emblaves Meygal.

- La collecte des déchets ménagers se fait une fois par semaine. Le traitement des ordures ménagères est confié à Altrium situé à Pagnac.
- La collecte du tri sélectif se fait une fois par semaine. Les tonnages collectés sont transférés à la société SRVV à Pagnac, et à la société SITA à Firminy.
- La commune dispose d'équipements : des points d'apports volontaires pour le tri sélectif sont situés dans les villages des Longes (verre, plastique, cartons), Place du Pont Neuf (+vêtements). Des bacs jaunes sont répartis sur l'ensemble de la commune.
- Aucune déchetterie n'est présente sur la commune de Lavoûte-sur-Loire, la plus proche se situe sur la commune de Saint-Vincent, à 6 km.

Le SRADDET approuvé en avril 2020 comporte un volet portant sur les déchets, dont les objectifs sont les suivants :

- Réduire de 10% en 2020 par rapport à 2010 la production des Déchets Ménagers et Assimilés et des quantités de déchets d'activités économiques,
- Développer le réemploi et augmenter la quantité de déchets faisant l'objet de préparation à la réutilisation (objectifs quantitatifs par filières),
- Atteindre une valorisation matière de 55% en 2020 et de 65% en 2025 des déchets non dangereux non inertes,
- Atteindre une valorisation matière de 70% des déchets issus de chantiers du BTP d'ici 2020.

Le PLU prévoit de répondre aux besoins de nouvelles constructions uniquement sur 2 secteurs qui se situent au sein de l'urbanisation existante, ce qui ne devrait pas impliquer de modification de parcours pour la collecte des ordures ménagères.

Le règlement prévoit que les voies publiques ou privées doivent avoir des caractéristiques techniques permettant l'accès des véhicules de collecte des ordures ménagères.



## E. COMMUNICATION NUMÉRIQUE

Le Schéma Directeur Territorial d'Aménagement du Numérique (SDTAN) Auvergne a été mis en place en 2011. Il vise deux ambitions :

Axe 1 :

- Déployer le Très Haut Débit dans les zones où il n'est pas encore disponible (40 ZAE prioritaires par les partenaires sur 36 communes),
- Renforcer la concurrence sur les zones où il est disponible à tarif élevé (68 ZAE prioritaires par les partenaires sur 39 communes).
- Fibrer les sites prioritaires (Éducation, Enseignement, Santé, entreprises hors ZAE...).

Axe 2 :

- Améliorer les réseaux Haut et Très Haut Débit pour passer au plus vite de 59 % des lignes aujourd'hui éligibles au triple play multipostes (Internet, téléphonie et TV sur le même accès) à 100 % toutes technologies confondues :
  - o en privilégiant autant que possible la fibre optique au domicile (FTTH) au minimum pour 70 % de la population en 2025 (78 % dans les modélisations actuelles du SDTAN dans l'hypothèse d'une réalisation totale des intentions d'investissement des opérateurs privés) ;
  - o en garantissant, au plus tard à l'issue de la phase 1 (2013-2016), l'accès de tous les foyers auvergnats à un débit minimum de 2 Mb/s.
- Favoriser le développement de la concurrence pour étendre la couverture réelle des services Triple-Play et diversifier le choix des offres à destination du grand public.

La commune dispose d'une bonne couverture mobile, pour les communications (voix et SMS) ainsi que pour la couverture 4G, avec les 4 principaux opérateurs. Quelques zones blanches persistent encore. Les émetteurs se situent sur les communes de Lavoûte et Vialette. Le déploiement de la fibre optique est en cours.

Source : *monreseaumobile.fr* : <https://cartefibre.arcep.fr>